



دانشگاه علوم پزشکی تهران

معاونت آموزشی

دستورالعمل نگارش پایان نامه مقاطع تحصیلات تکمیلی



پیام مدیر تحصیلات تکمیلی

به نام خدا

امروزه امور تحقیق و پژوهش دارای رسالت ویژه‌ای هستند و اموری جدانشدنی از فعالیت‌های آموزشی می‌باشند. فرآیندهای آموزشی در صورتی اثربخشی لازم را خواهند داشت که پژوهش مدار باشند، به‌ویژه در مقاطع تحصیلات تکمیلی در کنار اهداف آموزشی به انجام فعالیت‌های خلاق و نوآورانه ختم می‌گردند و دانش جدیدی را در جهت پاسخگویی به مسائل بنیادی و کاربردی ارائه می‌نمایند.

به‌عبارت‌دیگر تحصیلات تکمیلی فرآیندی پژوهشگر آفرین است و دانشجویان با نگارش پایان‌نامه یا رساله تحصیلی خود، گامی در جهت حل مسائل بنیادی و کاربردی تجربه می‌نمایند. رسیدن به این امر مهم جز با رعایت اصول و روش‌های علمی پژوهشی، امکان‌پذیر نخواهد بود.

از آنجاکه پایان‌نامه را می‌توان نتیجه کار دانشجوی پس از طی تحصیلات عالی به حساب آورد، بدین جهت علاوه بر محتوای مناسب علمی می‌بایست از نگارش صحیح برخوردار باشد. با توجه به این مهم، مدیریت امور تحصیلات تکمیلی دانشگاه، با اتکا بر اصول علمی روش تحقیق و ملاحظه روش‌های پژوهش و نگارش پایان‌نامه در دانشگاه‌های مختلف، دستورالعمل حاضر را جمع‌آوری نموده است.

لذا امید است دانشجویان گرامی قبل از تهیه و تنظیم پایان‌نامه، با مطالعه و رعایت نکات مطرح‌شده در این مجموعه، به نگارش پایان‌نامه‌ای باکیفیت هم از لحاظ محتوای علمی و هم نگارش در سطح دانشگاه علوم پزشکی تهران، اقدام نمایند.

فهرست مطالب

صفحه	عنوان
۱	۱. کلیات تدوین پایان نامه
۱-۱	۱-۱-۱. مقدمه
۱-۲	۱-۲-۱. زبان پایان نامه
۱-۳	۱-۳-۱. ترتیب صفحات پایان نامه
۲	۱-۴-۱. تنظیمات حاشیه صفحات پایان نامه
۲-۱	۱-۴-۱-۱. حاشیه در صفحات زوج
۳-۱	۱-۴-۱-۲. حاشیه در صفحات فرد
۳-۳	۱-۴-۱-۳. حاشیه در صفحات عنوان
۳-۵	۱-۵-۱. تنظیم پاراگراف
۳-۶	۱-۶-۱. قلم پایان نامه
۴-۷	۱-۷-۱. نقطه گذاری
۴-۸	۱-۸-۱. شماره گذاری صفحات
۴-۹	۱-۹-۱. پانویس
۴-۱۰	۱-۱۰-۱. شکل و جدول و نمودار
۵-۱۱	۱-۱۱-۱. نگارش فرمول
۶	۲. اجزای پایان نامه
۶-۱	۲-۱-۱. جلد پایان نامه
۶-۲	۲-۲-۱. صفحه سفید
۶-۳	۲-۳-۱. صفحه بسم الله الرحمن الرحيم
۷-۴	۲-۴-۱. صفحه عنوان مشابه طرح روی جلد فارسی
۷-۵	۲-۵-۱. اظهارنامه دانشجو
۷-۶	۲-۶-۱. حق چاپ و تکثیر و مالکیت نتایج
۷-۷	۲-۷-۱. صفحه تقدیم و صفحه سپاسگزاری
۷-۸	۲-۸-۱. چکیده فارسی و کلمات کلیدی
۸-۹	۲-۹-۱. صفحه علائم و اختصارات
۸-۱۰	۲-۱۰-۱. صفحه فهرست مطالب
۸-۱۱	۲-۱۱-۱. فهرست جدول ها (در صورت نیاز)
۸-۱۲	۲-۱۲-۱. فهرست نمودارها، عکس ها و نقشه ها
۸-۱۳	۲-۱۳-۱. فصل اول: فصل های مربوط به مقدمه، کلیات، بیان مسأله
۹-۱۴	۲-۱۴-۱. فصل دوم: بررسی متون
۹-۱۵	۲-۱۵-۱. فصل سوم: مواد و روش کار
۱۰-۱۶	۲-۱۶-۱. فصل چهارم: یافته ها

۱۰ فصل پنجم: بحث و نتیجه‌گیری
۱۱ فهرست منابع و مأخذ
۱۲ پیوست‌ها مانند پرسشنامه، جدول، شکل و نمودار
۱۵ تأییدیه استاد راهنما مبنی بر آمادگی دانشجوی برای دفاع از پایان‌نامه
۱۵ صورت‌جلسه دفاع از پایان‌نامه
۱۵ اظهارنامه به زبان انگلیسی
۱۵ چکیده به زبان انگلیسی
۱۵ صفحه عنوان انگلیسی
۱۵ صفحه آخر
۱۶ ۳. چاپ و تکثیر پایان‌نامه
۱۶ ۱-۳. انتخاب کاغذ مناسب
۱۶ ۲-۳. چاپ پایان‌نامه
۱۶ ۳-۳. لوح فشرده پایان‌نامه
۱۷ ۴-۳. تعداد مجلد و لوح فشرده
۱۸ ۴. پیوست‌ها
۱۹ پیوست ۱: جلد کامل پایان‌نامه
۲۰ پیوست ۲: متن روی جلد پایان‌نامه
۲۱ پیوست ۳: صفحه بسم الله
۲۲ پیوست ۴: صفحه عنوان داخل پایان‌نامه
۲۳ پیوست ۵: صفحه اظهارنامه دانشجوی
۲۴ پیوست ۶: صفحه حق چاپ، نشر و مالکیت معنوی پایان‌نامه
۲۵ پیوست ۷: فهرست علائم و اختصارات
۲۶ پیوست ۸: صفحه فهرست مطالب
۲۷ پیوست ۹: فهرست جداول
۲۸ پیوست ۱۰: فهرست شکل‌ها
۲۹ پیوست ۱۱: فهرست نمودارها
۳۰ پیوست ۱۲: تأییدیه استاد راهنما
۳۱ پیوست ۱۳: صورت‌جلسه دفاع از پایان‌نامه
۳۲ پیوست ۱۴: صفحه اظهارنامه به زبان انگلیسی
۳۳ پیوست ۱۵: چکیده به زبان انگلیسی
۳۴ پیوست ۱۶: صفحه عنوان انگلیسی
۳۵ پیوست ۱۷: صفحه پشت جلد به زبان انگلیسی
۳۶ پیوست ۱۸: حاشیه در صفحات فرد
۳۷ پیوست ۱۹: حاشیه در صفحات زوج

پیوست ۲۰: حاشیه صفحه عنوان هر فصل ۳۸

پیوست ۲۱: فرمت جدول ۳۹

پیوست ۲۲: چک لیست ۴۰



۱. کلیات تدوین پایان نامه

۱-۱. مقدمه

ارائه پایان نامه کارشناسی ارشد و PhD، آخرین مرحله تحصیلی دوره است که طی آن دانشجو موظف است در یک زمینه مربوط به رشته تحصیلی خود، زیر نظر استاد راهنما به تتبع و تحقیق علمی بپردازد. یکی از اهداف ارائه پایان نامه، آشنایی دانشجویان با نحوه نگارش و تنظیم مطالب یک موضوع علمی است. به این منظور و برای ایجاد هماهنگی بین پایان نامه ها و بالا بردن دقت و کیفیت ارزشیابی آن، لازم است دانشجویان، کلیه ضوابط و مقررات ذیل را به دقت مطالعه و مطابق شیوه نامه، کلیه قسمت های مختلف پایان نامه را تدوین و ارائه نمایند.

۱-۲. زبان پایان نامه

با توجه به اینکه زبان رسمی کشور فارسی است پایان نامه باید به زبان فارسی تدوین و ارائه گردد. مگر در موارد خاص که شامل:

- استاد راهنما یا استاد مشاور خارجی باشد.
- نگارنده فارسی زبان نباشد.
- داور فارسی زبان نباشد.

در صورتی که پایان نامه به زبان انگلیسی باشد، دفاع از آن نیز باید به زبان انگلیسی صورت پذیرد. در صورت تمایل، دانشجو می تواند متن کامل پایان نامه خود را به زبان انگلیسی (به همراه چکیده فارسی) تهیه و ارائه نماید؛ که برای این کار باید متن به طور کامل مورد تأیید استاد راهنما قرار گیرد.

۱-۳. ترتیب صفحات پایان نامه

هر پایان نامه به ترتیب دارای اجزای زیر می باشد:

- جلد پایان نامه (پیوست ۱ و پیوست ۲)
- صفحه سفید
- صفحه بسم الله الرحمن الرحيم (پیوست ۳)
- صفحه عنوان (مندرجات روی جلد به فارسی) (پیوست ۴)
- اظهارنامه دانشجو (پیوست ۵)
- حق چاپ و تکثیر و مالکیت نتایج (پیوست ۶)
- تقدیم و سپاسگزاری (در یک صفحه)

- چکیده فارسی
- فهرست علائم و اختصارات (در صورت نیاز) (پیوست ۷)
- فهرست مطالب (پیوست ۸)
- فهرست جداول (در صورت نیاز) (پیوست ۹)
- فهرست شکل‌ها، نمودارها، عکس‌ها و نقشه‌ها (پیوست ۱۰ و پیوست ۱۱)
- فصل اول: مقدمه، کلیات، بیان مسأله
- فصل دوم: بررسی متون
- فصل سوم: مواد و روش کار
- فصل چهارم: یافته‌ها
- فصل پنجم: بحث و نتیجه‌گیری
- فهرست منابع و مأخذ
- پیوست‌ها مانند جدول و شکل و پرسشنامه و ... (در صورت نیاز)
- تأییدیه استاد راهنما مبنی بر آمادگی دانشجوی برای دفاع از پایان‌نامه (پیوست ۱۲)
- صورت جلسه دفاع از پایان‌نامه (پیوست ۱۳)
- اظهارنامه به زبان انگلیسی (پیوست ۱۴)
- چکیده به انگلیسی
- صفحه عنوان انگلیسی (پیوست ۱۶)
- صفحه سفید آخر
- پشت جلد به انگلیسی (پیوست ۱۷).

۱-۴. تنظیمات حاشیه صفحات پایان‌نامه

تایپ مطالب در هر صفحه از متن اصلی پایان‌نامه باید در چهارچوب زیر مطابق با پیوست ۱۸، ۱۹ و ۲۰ صورت گیرد.

۱-۴-۱. حاشیه در صفحات زوج

- حاشیه سمت راست صفحه: ۲/۵ سانتی‌متر
- حاشیه سمت چپ صفحه: ۳/۵ سانتی‌متر
- حاشیه بالای صفحه: ۲/۵ سانتی‌متر
- حاشیه پایین صفحه: ۲/۵ سانتی‌متر

۱-۴-۲. حاشیه در صفحات فرد

- حاشیه سمت راست صفحه: ۳/۵ سانتی متر
- حاشیه سمت چپ صفحه: ۲/۵ سانتی متر
- حاشیه بالای صفحه: ۲/۵ سانتی متر
- حاشیه پایین صفحه: ۲/۵ سانتی متر

۱-۴-۳. حاشیه در صفحات عنوان

- حاشیه سمت راست صفحه: ۳/۵ سانتی متر
- حاشیه سمت چپ صفحه: ۲/۵ سانتی متر
- حاشیه بالای صفحه: ۱۰ سانتی متر
- حاشیه پایین صفحه: ۱۰ سانتی متر

۱-۵. تنظیم پاراگراف

فاصله بین خطوط ۱/۱۵ سانتی متر در نظر گرفته شود. سطر اول هر پاراگراف باید یک سانتی متر تورفتگی^۱ نسبت به بقیه سطرها داشته باشد.

۱-۶. قلم پایان نامه

قلم مورد استفاده در متن اصلی فارسی B Nazanin با سایز ۱۴ و در انگلیسی Times New Roman با سایز ۱۲ در نظر گرفته شود.

قلم عناوین اصلی فارسی به صورت B Titr با اندازه ۱۶ و انگلیسی به صورت Times New Roman با اندازه ۱۴ و برجسته (Bold) درج شود.

در صورتی که یک پایان نامه علاوه بر عنوان اصلی دارای یک یا چند عنوان فرعی نیز باشد، جهت تایپ این عناوین از قلم با اندازه‌های مختلف و پررنگ استفاده شود، به صورتی که هر عنوان فرعی از عنوان اصلی و نیز عنوان فرعی تر از عنوان فرعی قبل از آن با اندازه کوچک تر به صورت زیر تایپ شود:

- عنوان‌های فرعی با قلم تیترا اندازه ۱۴
- عنوان‌های فرعی تر با قلم تیترا اندازه ۱۲

^۱ Indent

۷-۱. نقطه گذاری

قبل از پرانتز و بعد از آن یک فاصله وجود داشته باشد ولی محتویات داخل آن بدون فاصله قرار گیرند. در صورت نقل قول مستقیم، حتماً باید از علامت " " استفاده شود. علامت‌های نقطه، کاما، "؛" ، "؛" و ... باید به کلمه قبلی خود بچسبند و با کلمه بعدی یک فاصله داشته باشند.

۸-۱. شماره گذاری صفحات

برای شماره گذاری صفحات عنوان تا آخر فهرست‌ها در پایان‌نامه‌های فارسی از حروف ابجد و در انگلیسی حروف لاتین استفاده شود.

شماره گذاری صفحات مربوط به متن اصلی پایان‌نامه که از مقدمه شروع می‌گردد، با اعداد انجام می‌گیرد. شماره صفحات باید در پایین هر صفحه و در وسط آن درج گردد.

شماره گذاری عناوین و زیرمجموعه‌های مربوط به هر بخش، بر اساس الگوی زیر انجام شود:

۱.

۱-۱.

۲-۱.

۲-۱-۱.

۲-۲-۱.

۹-۱. پانویس

در صورتی که نیاز به ارائه کلمات و یا اصطلاحات خارجی باشد، این کلمات با قید شماره در بالای معادل فارسی آن، در متن به صورت پانویس در پایین صفحه مربوطه تایپ گردد.

اندازه نوشتار زیرنویس با همان قلم متن و سایز ۱۰ درج شود.

پانویس مربوط به هر صفحه با رسم یک خط افقی از متن اصلی جدا می‌گردد.

فاصله بین دو سطر پانویس به اندازه نصف فاصله سطر تعیین شده جهت متن اصلی است.

۱۰-۱. شکل و جدول و نمودار

کلیه جداول، اشکال و نمودارها و ... باید دارای شماره گذاری باشد. شماره و توضیح مربوط به هر شکل در زیر آن تایپ شود. شماره و توضیح مربوط به جدول در بالای آن تایپ گردد.

در صورتی که در متن پایان نامه، از جدول، نمودار یا عکسی که قبلاً منتشر شده است استفاده می‌شود، به جز در مورد اسناد عمومی، لازم است اجازه کتبی ناشر مربوط نیز تهیه شود و در ذیل جدول، نمودار و عکس، به موضوع اخذ اجازه از ناشر نیز اشاره شود.

فاصله بین آخرین سطر از متن تا توضیح مربوط به جدول و یا شکل و نیز فاصله بین جدول و یا توضیح مربوط به شکل تا اولین سطر متن پایان نامه باید دو برابر فاصله معمولی بین دو سطر انتخاب گردد.

۱-۱۱. نگارش فرمول

فرمول‌ها اعم از فرمول‌های ریاضی و یا شیمیایی، بایستی در محدوده مجاز صفحه و از سمت چپ صفحه شروع به تایپ گردند.

فاصله بین فرمول‌ها و نیز فاصله یک فرمول از سطر بالا و یا پایین متن، بسته به نوع فرمول بایستی مناسب انتخاب شود.



۲. اجزای پایان نامه

۲-۱. جلد پایان نامه

جلد پایان نامه باید شامل متن روی جلد (پیوست ۲)، عطف پایان نامه (پیوست ۱) و متن پشت پایان نامه (پیوست ۱۷) باشد.

لازم است جلد پایان نامه از نوع گالینگور بوده و عناوین روی جلد و پشت جلد به شکل زرکوب چاپ شوند. رنگ جلد پایان نامه در مقطع دکترا آبی کاربنی و کارشناسی ارشد طوسی در نظر گرفته شده است. متن روی جلد پایان نامه که در پیوست ۲ آمده است باید به زبان فارسی و به صورت چاپی درج شود و شامل: آرم دانشگاه، عنوان پایان نامه، دانشکده، مقطع، نام و نام خانوادگی استاد/اساتید راهنما، نویسنده و سال دفاع پایان نامه باشد.

عطف پایان نامه که در پیوست ۱ آمده است، باید به ترتیب شامل عنوان مختصر پایان نامه (به اندازه حداکثر ۵۰ کاراکتر)، نام دانشجو و سال باشد.

۲ سانتی متر →	عنوان پایان نامه	نام و نام خانوادگی	سال	← ۳ سانتی متر
------------------	-------------------------	---------------------------	------------	------------------

متن پشت پایان نامه در پیوست ۱۷ آمده است. کلیه مندرجات روی جلد پایان نامه در پشت جلد به زبان انگلیسی درج می گردد.

توضیح اینکه PhD، مخفف عبارت لاتین Philosophiæ Doctor و معادل عبارت انگلیسی Philosophy Doctor است. MSc، مخفف عبارت لاتین Magister Scientiæ و معادل عبارت انگلیسی Master of Science است.

توجه کنید که مابین حروف تشکیل دهنده PhD یا MSc، نقطه نگذارد.

۲-۲. صفحه سفید

بعد از جلد یک صفحه سفید A۴ قرار می گیرد.

۲-۳. صفحه بسم الله الرحمن الرحيم

بسم ا... باید در وسط صفحه به شکل ساده و مشخص صفحه آرایبی شود. از به کار بردن هرگونه کادر و تزئین در این صفحه خودداری شود.

در جهت یکسان سازی می توانید از الگوی پیوست ۳ استفاده نمایید.

۲-۴. صفحه عنوان مشابه طرح روی جلد فارسی

صفحه عنوان در پیوست ۴ نشان داده شده است. کلیه مندرجات روی جلد با همان ترتیب فاصله‌ها و قلم‌های روی جلد در این صفحه قرار می‌گیرد. با این تفاوت که اسامی استادان مشاور در این صفحه اضافه می‌گردد.

۲-۵. اظهارنامه^۲ دانشجو

اظهارنامه دانشجو به صورت یک‌رو طبق پیوست ۵ تهیه می‌شود.

۲-۶. حق چاپ و تکثیر و مالکیت نتایج^۳

حق چاپ و تکثیر و مالکیت نتایج به صورت یک‌رو طبق پیوست ۶ تهیه می‌شود.

۲-۷. صفحه تقدیم^۴ و صفحه سپاسگزاری^۵

صفحه تقدیم: این صفحه اختیاری است و اختصاص به ذکر نام فرد یا افرادی دارد که پایان‌نامه به ایشان تقدیم می‌شود و حداکثر یک صفحه باشد.

صفحه سپاسگزاری: این صفحه اختیاری است. در این صفحه از افرادی که در انجام پایان‌نامه به نحو مؤثری همکاری نموده‌اند سپاسگزاری می‌شود و حداکثر یک صفحه باشد.

۲-۸. چکیده فارسی^۶ و کلمات کلیدی^۷

چکیده بخش مهمی از پایان‌نامه است که می‌تواند خواننده را به مطالعه آن علاقه‌مند کند. چکیده باید حداکثر ۶۰۰ کلمه باشد و در عین کوتاه بودن شامل مقدمه و هدف، روش کار، یافته‌ها و نتیجه‌گیری باشد. در ابتدای چکیده عنوان پایان‌نامه به صورت وسط چین حتماً باید قید گردد.

کلمات کلیدی باید سه تا پنج کلمه باشد که با "؛" از هم جدا شده‌اند (نمونه: نگارش؛ چکیده؛ فهرست). کلمات کلیدی، راهنمای نکات مهم موجود در پایان‌نامه هستند. بنابراین باید در حد امکان کلمه‌هایی انتخاب شود که ماهیت، محتوا و گرایش کار را به وضوح روشن نماید. در صورتی که برای واژه خاصی، واژه کلیدی مناسبی وجود ندارد، می‌توان از واژه‌های جدید استفاده نمود.

^۲ Declaration

^۳ Copyright and Ownership

^۴ Dedication

^۵ Acknowledgements

^۶ Persian Abstract

^۷ Keywords

ترجیحاً برای تهیه کلمات کلیدی از الگوی Medical Subject Headings (MeSH) استفاده شود. برای دسترسی به لغات MeSH، به آدرس اینترنتی زیر مراجعه شود:
<http://www.ncbi.nlm.nih.gov/mesh>
باید بین کلمات کلیدی و متن چکیده یک سطر فاصله وجود داشته باشد.

۲-۹. صفحه علائم و اختصارات^۸

در صورت وجود کلمات اختصاری، مخفف و علائم، فهرستی از آن‌ها با مشخص نمودن صفحه تهیه گردد.

۲-۱۰. صفحه فهرست مطالب^۹

فهرست مطالب در پیوست ۸ نشان داده شده است. شامل فصل‌ها، عنوان فصل‌ها، بخش‌ها و عنوان بخش‌ها و همچنین زیر بخش‌ها، فهرست منابع و چکیده انگلیسی است. لازم است شماره صفحه در مقابل هر یک از عناوین فهرست مطالب قید شود. صفحاتی که قبل از صفحه فهرست مطالب می‌آید در این صفحه ذکر نمی‌شود.

۲-۱۱. فهرست جدول‌ها^{۱۰} (در صورت نیاز)

عنوان جداول با تشخیص استاد راهنما به‌طور کامل در فهرست ذکر می‌شود. این صفحه شامل، عنوان، شماره و صفحه جدول‌های موجود در متن است (پیوست ۹).

۲-۱۲. فهرست نمودارها، عکس‌ها و نقشه‌ها^{۱۱}

این صفحه شامل فهرست کلیه تصاویر، نمودارها و عکس‌های موجود در متن است. فهرست عکس‌ها و نمودارها به صورت جداگانه بر اساس پیوست‌های ۱۰ و ۱۱ است.

۲-۱۳. فصل اول: فصل‌های مربوط به مقدمه^{۱۲}، کلیات، بیان مسأله

هدف از نوشتن مقدمه کوتاه فراهم کردن زمینه اطلاعاتی لازم برای خواننده است و باید موضوع و هدف تحقیق با زبانی ساده و هدفمند معرفی شود تا اهمیت موضوع تحقیق را آشکار سازد.

^۸ Abbreviations

^۹ Table of Contents

^{۱۰} List of Tables

^{۱۱} List of Figures, Pictures and Maps

^{۱۲} Introduction

بیان مسئله شامل اهمیت پژوهش و نیاز به مطالعه را بیان می‌کند و در خلأ کارهای انجام‌شده پیشین (خلاصه بررسی متون)، نقاط ابهامی که این مطالعه پوشش می‌دهد و یا نوآوری مطالعه را بازگو می‌کند. در این قسمت مقدمه‌ای درباره موضوع تحقیق، اهمیت موضوع، اهداف، پرسش‌های پژوهش، فرضیات، پیشینه انجام کار و مروری بر کارهای انجام شده توسط دیگران در زمینه موضوع پایان‌نامه، ارائه می‌گردد. همچنین جزئیات بیشتری از کلیه سوابق و مطالعات علمی انجام شده بر روی موضوع پایان‌نامه به ترتیب از قدیمی‌ترین مقالات یا کارهای انجام شده تا جدیدترین گزارش‌ها ارائه می‌گردد. مقدمه موجبات آگاهی از موضوع و متن پایان‌نامه را فراهم می‌آورد و می‌بایست به نحوی نگاشته شود که خواننده را علاقه‌مند نموده و موجبات دلگرمی او را در تمامی بخش‌های پایان‌نامه فراهم آورد. در مقدمه باید دلیل انتخاب موضوع پایان‌نامه یا هدف از اجرای پژوهش بیان گردد.

۲-۱۴. فصل دوم: بررسی متون

این فصل برحسب نیاز می‌تواند به دو بخش تنظیم می‌شود: بخش اول: در این بخش، مبانی نظری و مفهومی تحقیق شرح داده می‌شود و لازم است دانشجو مفاهیم علمی پایه و مستندات مرتبط با تحقیق را شرح دهد. هدف از بیان مبانی نظری و مفهومی تحقیق، تبیین موضوع است.

بخش دوم: در این بخش، مطالعات و پژوهش‌های علمی مرتبط با موضوع تحقیق آورده می‌شوند. هدف از مرور بر مطالعات انجام‌شده، جستجوی منابع اطلاعاتی مختلف به‌منظور اشراف به ابعاد مختلف موضوع تحقیق است. با مرور منابع مشخص می‌شود که در زمینه تحقیق چه کارهایی قبلاً انجام‌شده است و تحقیق فعلی چه کاربردی دارد.

فصول ۱ و ۲ باید حداکثر ۳۰٪ از کل متن پایان‌نامه باشد.

۲-۱۵. فصل سوم: مواد و روش کار

مواد شامل مواد اصلی و یا تجهیزات تخصصی است که ویژگی آن در کیفیت/تحلیل و تفسیر داده‌های تحقیق نقش مؤثر دارد. بدیهی است در پژوهش‌هایی که از مواد و تجهیزات تخصصی استفاده نمی‌شود، ذکر این قسمت ضرورتی ندارد.

روش^{۱۳} به اقتضای نوع پژوهش می‌تواند شامل نوع پژوهش/روش‌های ساخت/روش‌های آزمایشگاهی/جامعه پژوهش/محیط پژوهش/نمونه پژوهش/روش نمونه‌گیری/حجم نمونه و روش محاسبه آن/مشخصات واحد پژوهش و معیارهای ورود و خروج مطالعه/توضیح ابزار گردآوری اطلاعات و روایی و پایایی ابزار/روش گردآوری اطلاعات/روش‌های آماری و تجزیه و تحلیل داده‌ها این روش‌ها، با جزئیات کافی بیان شوند. اشاره

^{۱۳} Methods

به نرم‌افزار مورد استفاده برای تحلیل آماری، ضروری است؛ ولی کافی نیست. برای هر یک از متغیرهای تحقیق، آزمون آماری به کار گرفته شده قید شود. سعی شود از میانگین، میانه، انحراف معیار و فواصل اطمینان برای نشان دادن نتایج پژوهش استفاده شود.

به‌طور کلی، در این فصل، جامعه مورد بررسی و نحوه نمونه‌گیری (بیماران یا حیوانات آزمایشگاهی، من جمله گروه شاهد) به‌وضوح بیان گردد. سن، جنس و سایر مشخصات مهم نمونه‌ها، اعلام شوند. روش‌های به کار گرفته شده و وسایل مورد استفاده، ذکر گردیده و نام سازنده تجهیزات، شرکت سازنده مواد مصرفی و نام کشور محل تولید، در پرانتز قید شود.

اقدامات انجام شده، با توضیحات کافی بیان شوند؛ در حدی که سایر پژوهشگران بتوانند نتایج را بررسی و بازایی کنند و یا در صورت تمایل، پژوهش را به‌طور کامل تکرار نمایند. در صورت لزوم، به روش‌های مشخص و تعریف شده ارجاع داده شود. محدودیت‌های پژوهش و ملاحظات اخلاقی باشد.

۲-۱۶. فصل چهارم: یافته‌ها^{۱۴}

در این فصل باید یافته‌های حاصل از تحقیق شرح داده شود. یافته‌ها باید به شکل دسته‌بندی شده و با ترتیبی منطقی تدوین شود.

تبیین اهداف و پاسخ به سؤال‌های تحقیق داده شود و موردی از قلم نیفتد.

در این مبحث به ذکر یافته‌ها پرداخته شود و از تحلیل و تفسیر تفصیلی خودداری شود. بدیهی است تحلیل و تفسیر یافته‌ها در فصل بعدی صورت می‌گیرد.

بیان محتوای جداول و نمودارها باید واضح و گویا باشد.

از درج توأم یک یافته خاص هم به‌صورت جدول و هم نمودار خودداری شود.

۲-۱۷. فصل پنجم: بحث^{۱۵} و نتیجه‌گیری^{۱۶}

باید با توجه به مطالب عنوان شده به‌ویژه در مقدمه، مقایسه نتیجه‌های به‌دست آمده با هدف‌های از قبل تعیین شده در مقدمه و دستیابی‌های نوین در این فصل ذکر شده و مورد تجزیه و تحلیل قرار می‌گیرند.

در این فصل همچنین بر جنبه‌های تازه و مهم تحقیق به‌ویژه بیان مسئله و نتایج حاصل تأکید شده و شواهد مربوط به رد یا قبول فرضیه و سؤالات مطرح شده و ارتباط یافته‌ها با تحقیقات قبلی ارائه می‌شود.

نتیجه‌گیری یا پیام نهایی حاصل از یافته‌ها نیز در این قسمت ذکر می‌شود که می‌بایستی مبتنی بر یافته‌های آماری و متکی بر متدولوژی تحقیق باشد. چنانچه محقق قادر به اثبات یافته‌اش نیست بهتر است آن را به‌صورت یک نظر بیان کند.

^{۱۴} Results

^{۱۵} Discussion

^{۱۶} Conclusion

ذکر محدودیت‌های تحقیق نیز ضروری است.

همچنین لازم است نویسنده پیشنهادهایی برای تحقیقات بعدی در راستای تحقیقات در این فصل ارائه دهد. ارائه پیشنهادها بر اساس یافته‌های تحقیق و نیز ارتباط با اهداف باشد. پیشنهادات برای تحقیق در آینده، مسائل بی‌جواب در رابطه با تحقیق انجام‌شده که تحقیقات بیشتر را می‌طلبد، لذا در این قسمت محقق با ارائه عناوین یا موضوعات تحقیقی، محققان دیگر را یاری می‌دهد.

۲-۱۸. فهرست منابع و مأخذ^{۱۷}

کلیه منابعی که در متن ذکر شده‌اند، باید در فهرست منابع با مشخصات کامل نوشته شوند و همچنین منابعی که فقط مطالعه شده ولی مورد استفاده مستقیم در متن قرار نگرفته‌اند در فهرست منابع هم می‌تواند ذکر گردند.

شیوه ذکر منابع در انتهای نوشتار پایان‌نامه‌های فارسی به صورت Vancouver و در پایان‌نامه‌های انگلیسی Harvard باشد.

توجه شود که در منابع انگلیسی حرف اول کلمات اصلی بزرگ نوشته می‌شود. فاصله بین منابع single باشد.

عنوان فرعی پس از درج عنوان اصلی و گذاشتن دونقطه می‌آید.

شماره صفحات در منابع فارسی پس از اختصار "ص" و در انگلیسی پس از اختصار "pp." به دنبال عنوان قرار می‌گیرد.

استفاده از واژه‌های "همکاران" و "et al" در بخش نویسندگان مجاز نیست.

قواعد استناد به کتاب: ابتدا نام خانوادگی پدیدآورنده یا آورندگان، پس از یک ویرگول، سپس نام کوچک هر کدام درج شود. سال نشر بلافاصله پس از شرح پدیدآورندگان و داخل پرانتز ذکر شود. نام ناشر و شهر که در آن کتاب به چاپ رسیده است. مثال فارسی: باصری حمید رضا، شاهنده خندان، رفیع نژاد جواد. (۱۳۸۵) نگارش پایان‌نامه و مقالات علمی در علوم بهداشتی. دانشگاه علوم پزشکی تهران: تهران، ص ۱۳۹. مثال انگلیسی:

Meltzer PS, Kallioniemi A, Trent JM. Chromosome alterations in human solid tumors. In: Vogelstein B, Kinzler KW, editors. The genetic basis of human cancer. New York: McGraw-Hill; ۲۰۰۲. pp. ۹۳-۱۱۳

منابع الکترونیک: منابعی از منابع الکترونیک معتبر است که شامل سایتهای آموزشی و دولتی (ملی و بین المللی) و انجمنهای علمی باشد. مثال برای منابع الکترونیک:

Aboud S. Quality improvement initiative in nursing homes: the ANA acts in an advisory role. Am J Nurs [Internet]. ۲۰۰۲ Jun [cited ۲۰۰۲ Aug ۱۲];۱۰۲(۶):[about ۱ p.]. Available from: <http://www.nursingworld.org/AJN/۲۰۰۲/june/Wawatch.htmArticle>

^{۱۷} References

برای کسب اطلاعات بیشتر در مورد نحوه استناد به سایر انواع منابع، به نشانی های الکترونیکی زیر مراجعه شود:

http://library.vcc.ca/downloads/VCC_VancouverStyleGuide.pdf

https://www.staffs.ac.uk/assets/harvard_quick_guide_tcm44-47797.pdf

۲-۱۹. پیوستها مانند پرسشنامه، جدول، شکل و نمودار

این بخش از پایان نامه شامل کلیه جداول، نمودارها، اشکال، آمار و ارقام، پرسشنامه و.. و نیز مطالبی که تکمیل کننده برخی از اطلاعات نظری و عملی در متن اصلی پایان نامه می باشد که ترجیحاً به علت جلوگیری از طولانی شدن متن اصلی پایان نامه، باید خارج از متن اصلی یعنی پس از فهرست منابع در پایان نامه ارائه گردد.

هر پایان نامه به طور عمده شامل جدول، نمودار، نقشه، طرح، عکس و امثال آن است. جدولها، نمودارها و تصویرها باید خوانا، دقیق، مرتب و مستقل باشند. هر جدول/نمودار/تصویر باید بدون مراجعه به متن بتواند اطلاعات مورد نظر را ارائه دهد و یافته های موجود در آن قابل تجزیه تحلیل و ارزیابی باشد. شماره گذاری کلیه شکلها در متن با دو شماره که با خط فاصله از یکدیگر جدا می شوند، مشخص می شود. عدد سمت راست نشانه شماره فصل و عدد سمت چپ شماره شکل مورد نظر در آن فصل است. هر جدول باید دارای شماره و عنوان باشد. عنوان جدول باید مختصر، مفید و کامل باشد. هر کجا علائم اختصاری در جدول استفاده گردید، ذکر فرم کامل در پایین جدول الزامی است. تمامی شکلها و جدولها باید به ترتیب ظهور در هر فصل شماره گذاری شوند.

عنوان جدولها در بالای آنها و عنوان شکلها و نمودارها در زیر آنها ذکر می گردد با قلم ۱۲ Nazanin B Bold.

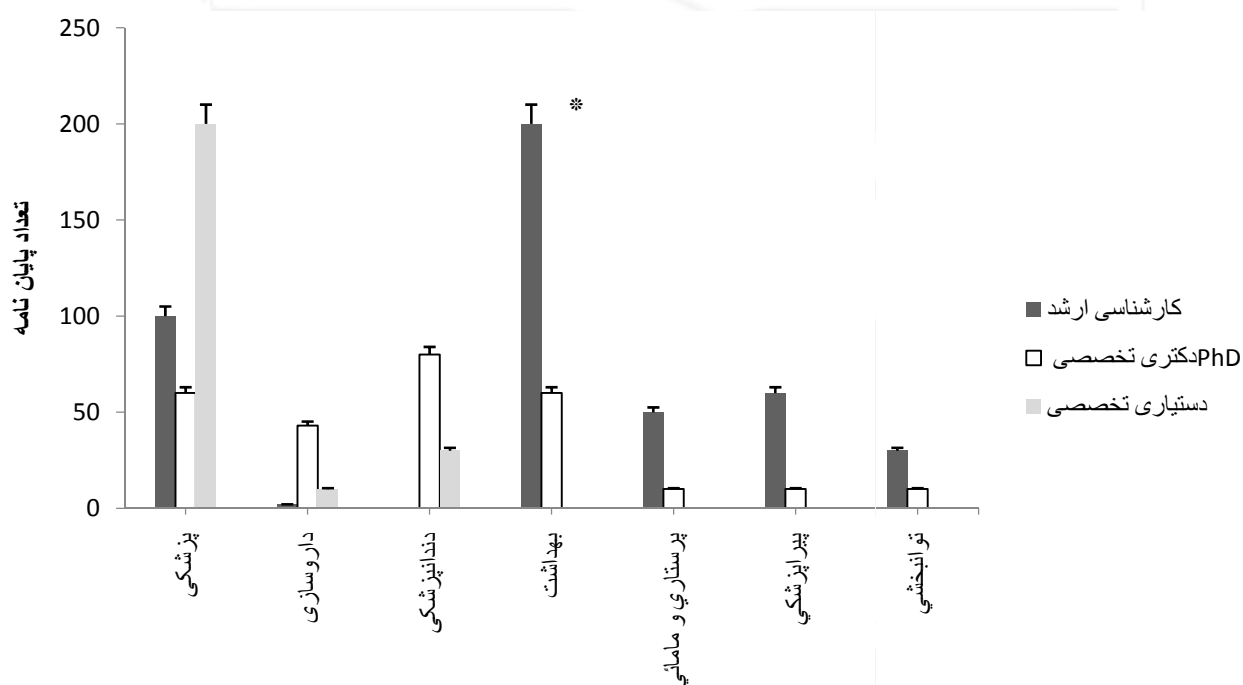
اگر شکلی از مرجعی نقل شده باشد، لازم است مرجع آن در زیر شکل آورده شود. جدولهایی را می توانیم به صورت افقی قرار دهیم که عرض آنها بیشتر از ۱۶ سانتی متر باشد، همچنین باید طوری قرار گیرند که متن بالای آنها در صفحات زوج به سمت لبه پایان نامه و در صفحات فرد به سمت عطف پایان نامه واقع شود و همچنین شکلهایی که در راستای طولی کاغذ تنظیم می شوند، باید طوری قرار گیرند که متن پایین آنها در صفحات زوج به سمت عطف پایان نامه و در صفحات فرد به سمت لبه ی پایان نامه قرار گیرد. شکلها و جدولها حتی المقدور داخل متن و در نزدیکترین فاصله به محلی که ذکر شده، آورده شوند. تصاویری که نمونه های میکروسکوپی تهیه می گردند الزاماً باید حاوی خط مقیاس^{۱۸} باشد. بهتر است شکلها و نمودارها در یک صفحه باشد. نکته: از درج تصاویر غیر ضروری مانند وسایل، ابزارها و اشخاص خودداری شود.

^{۱۸} scale bar

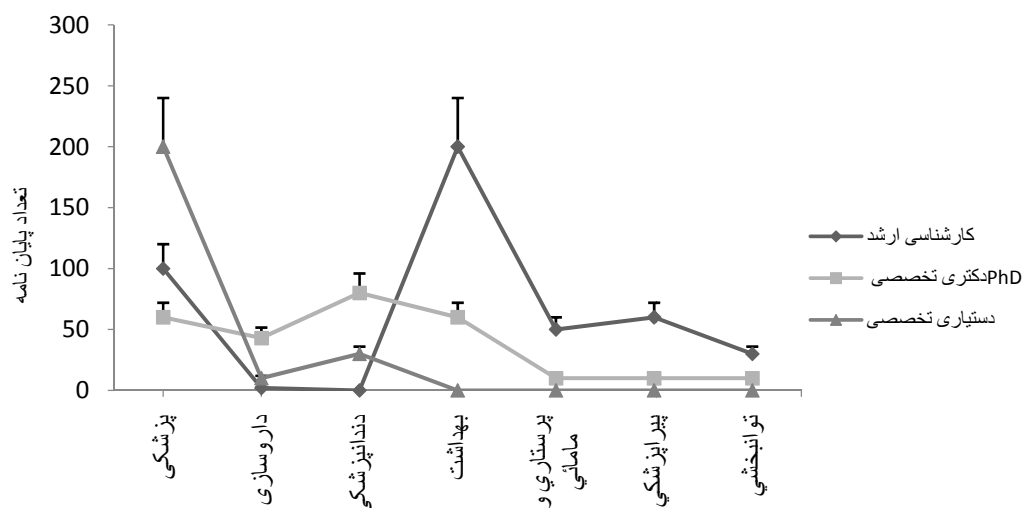
هر جدول دارای شماره، عنوان، ستون و ردیف‌های مربوط به یافته‌ها است. ارزشهای جدول را می‌توان با خطهای افقی و عمودی از یکدیگر جدا کرد (پیوست ۲۱، جدول ۱-۱) یا آنها را بدون استفاده از خط و تنها با حفظ فاصله‌های لازم نشان داد (پیوست ۲۱، جدول ۲-۱). یک سلول جدول باید Single باشد، استفاده از اینتر در داخل سلولها مجاز نمی باشد.

پانویس و علامتهای اختصاری ممکن است در بعضی جدولها ضروری باشد. هرگاه جدول دارای پانویس باشد این پانویس درست ذیل جدول قرار می‌گیرد و شماره‌گذاری آن مستقل از شماره‌گذاری پانویسهای متن است.

نمودار تصویری است که دگرگونی‌های یک متغیر را نسبت به یک یا چند متغیر دیگر با هیستوگرام (نمونه: نمودار ۱-۱)، خط (نمونه : نمودار ۲-۱) یا نقطه نشان می‌دهد و دارای انواع مختلف است. لازم به ذکر است شماره و عنوان نمودارها در ذیل آنها درج می‌شود.



نمودار ۱-۱ نمودار ستونی توزیع دانشجویان کارشناسی ارشد، دکترای تخصصی PhD و دستیار تخصصی در دانشگاه علوم پزشکی تهران



نمودار ۱-۲ نمودار خطی توزیع دانشجویان کارشناسی ارشد، دکترای تخصصی PhD و دستیاری تخصصی در دانشگاه علوم پزشکی تهران

گاه برای نشان دادن یک دستگاه، شیء یا رویداد، تنها از عکس می‌توان کمک گرفت. هرگاه جزء خاصی از عکس مورد نظر است، باید به‌گونه‌ای تهیه شود که اجزای فرعی چشمگیرتر از جزء مورد نظر نباشد (شکل ۱-۲). شکل‌ها و عکس‌ها باید وسط چین باشد و فاصله آن از بالا و پایین متن به اندازه یک سانتی‌متر باشد. شکل‌ها و نمودارها باید در یک صفحه جا داده شود.



شکل ۱-۱ دانشکده پزشکی - دانشگاه علوم پزشکی تهران

۲-۲۰. تأییدیه استاد راهنما مبنی بر آمادگی دانشجویو برای دفاع از پایان نامه

پیوست ۱۲ تکمیل گردد و در این قسمت قرار گیرد.

۲-۲۱. صورت جلسه دفاع از پایان نامه

این صفحه در پیوست ۱۳ آمده است. تصویب نامه با امضای استادان راهنما، مشاور، داور و معاونت آموزشی در این صفحه قرار می گیرد.

۲-۲۲. اظهار نامه به زبان انگلیسی

طبق پیوست ۱۴ توسط دانشجویو تکمیل گردد.

۲-۲۳. چکیده به زبان انگلیسی

متنی مشابه چکیده فارسی به زبان انگلیسی، حداکثر در یک صفحه به صورت ساختارمند ۱۹ تهیه و در این قسمت آورده شود. (پیوست ۱۵)

۲-۲۴. صفحه عنوان انگلیسی

همانند پیوست ۱۶ تکمیل و در این قسمت آورده می شود.

۲-۲۵. صفحه آخر

قبل از رویه پشت جلد، صفحه سفید A^۴ قرار می گیرد.

۳. چاپ و تکثیر پایان نامه

۳-۱. انتخاب کاغذ مناسب

کاغذ مورد استفاده جهت تایپ مطالب پایان نامه باید کاغذ A^۴ ۱۰۰ گرمی به قطع ۲۹/۷ × ۲۱ cm، سفید و با کیفیت عالی و مرغوب بوده انتخاب گردد. از انتخاب برگه‌های بزرگ‌تر از A^۴ در پایان نامه خودداری شود. در صورت وجود چنین صفحات بزرگی، از طریق گرفتن فتوکپی به صورت استاندارد درآید. در صورت غیرعملی بودن آن باید چنین صفحه بزرگی با دقت به داخل تا گردد که کاملاً در داخل پایان نامه صحافی شده قرار گیرد.

۳-۲. چاپ پایان نامه

پایان نامه باید به صورت دورو (پشت: زوج، رو: فرد) تهیه شود. کلیه فرم‌ها به صورت یک‌رو تهیه شود. شروع هر فصل/بخش از صفحات فرد آغاز شود. چاپ، به وسیله چاپگر با کیفیت بسیار خوب انجام پذیرد.

۳-۳. لوح فشرده پایان نامه

لوح فشرده از رنگ روشن انتخاب می‌شود و مشخصات کامل دانشجوی به ترتیب زیر با ماژیک روی آن درج می‌شود:

- نام و نام خانوادگی
- شماره دانشجویی
- عنوان پایان نامه
- مقطع تحصیلی
- رشته تحصیلی
- تاریخ دفاع

لوح فشرده شامل سه پوشه (folder) می‌باشد:

پوشه پایان نامه شامل فایل اصلی پایان نامه است که مطابق با اصول تدوین پایان نامه تهیه شده است و همراه با عکس‌ها، جدول‌ها، نمودارها و چکیده‌ها است. نام‌گذاری فایل اصلی پایان نامه باید شماره دانشجویی باشد. این فایل هم به صورت PDF و هم به صورت Word تهیه شود. پوشه چکیده پایان نامه که شامل هر دو چکیده فارسی و انگلیسی با فرمت‌های PDF و Word نام‌گذاری به صورت Farsi Abstract و English Abstract باشد.

پوشه فرم ها شامل صفحه صورت جلسه دفاع از پایان نامه ، تاییدیه استاد راهنما و

۳-۴. تعداد مجلد و لوح فشرده



یک جلد از پایان نامه و یک عدد CD (حاوی موارد ذکر شده در بخش ۳-۳) جهت تحصیلات تکمیلی به همراه دو عدد CD (حاوی موارد ذکر شده در بخش ۳-۳) جهت استاد راهنما و معاونت پژوهشی دانشکده تهیه و ارائه گردد.

معاونت آموزشی دانشکده، گروه، استاد راهنما و استاد مشاور حق چاپ و تکثیر و تحویل CD حاوی پایان نامه را فقط به کتابخانه دانشکده دارند.





پیوست ۱: جلد کامل پایان نامه

 <p>دانشگاه علوم پزشکی تهران دانشکده پایان نامه برای دریافت درجه کارشناسی ارشد</p> <p>عنوان: دستور العمل نگارش پایان نامه مقاطع تحصیلات تکمیلی</p> <p>نگارنده: تحصیلات تکمیلی دانشگاه</p> <p>استاد/اساتید راهنما: مدیر تحصیلات تکمیلی دانشگاه</p> <p>سال ۱۳۹۴ شماره پایان نامه: ۰۰۱</p>	<p>دستور العمل نگارش پایان نامه مقاطع تحصیلات تکمیلی تحصیلات تکمیلی دانشگاه ۱۳۹۴</p>	 <p>Teheran University of Medical Sciences School of</p> <p>Title: Graduate thesis written instructions</p> <p>A thesis submitted as partial fulfillment of the requirements for Master of Science (MSc) Degree</p> <p>By Graduate Studies Office Supervisor (s) Director of Graduate Studies</p> <p>Year:2015 Register number:001</p>
--	--	---

صفحه روی پایان نامه

عطف عنوان

صفحه پشت پایان نامه

پیوست ۲: متن روی جلد پایان نامه

از قلم Titr استفاده نمایید. متون به صورت وسط چین باشد. فاصله بین خطوط single باشد.

۳ سانتی متر



آرم در سایز ۲×۲

دانشگاه علوم پزشکی تهران

..... دانشکده / مرکز تحقیقات

فونت تیترا ۱۴

پایان نامه برای دریافت درجه دکتری تخصصی PhD (کارشناسی ارشد)

دو سطر با فونت تیترا ۱۴

عنوان:

فونت تیترا ۱۶

دو سطر با فونت تیترا ۱۴

نگارنده:

فونت تیترا ۱۴

یک سطر با فونت تیترا ۱۴

استاد/اساتید راهنما

فونت تیترا ۱۲

دو سطر با فونت تیترا ۱۲

سال دفاع (فقط سال دفاع از پایان نامه مثال ۱۳۹۳)

فونت تیترا ۱۲

شماره پایان نامه:

۳ سانتی متر

پیوست ۳: صفحہ بسم اللہ



پیوست ۴: صفحه عنوان داخل پایان نامه

۳ سانتی متر

از قلم Titr استفاده نمایید. متون به صورت وسط چین باشد. فاصله بین خطوط single باشد.



آرم در سایز ۲×۲ سانتیمتر

دانشگاه علوم پزشکی تهران

..... دانشکده / مرکز تحقیقات

فونت تیتر ۱۴

دو سطر با فونت تیتر ۱۴

عنوان :

فونت تیتر ۱۶

.....
.....
یک سطر با فونت تیتر ۱۴
پایان نامه برای دریافت درجه دکتری تخصصی PhD (کارشناسی ارشد)

فونت تیتر ۱۲

در

نام رشته تحصیلی در اینجا قید شود

یک سطر با فونت تیتر ۱۲

نگارنده:

فونت تیتر ۱۲

.....
یک سطر با فونت تیتر ۱۲
استاد/اساتید راهنما

فونت تیتر ۱۲

.....
یک سطر با فونت تیتر ۱۲
استاد مشاور

فونت تیتر ۱۲

.....
یک سطر با فونت تیتر ۱۲
سال دفاع (فقط سال دفاع از پایان نامه مثال ۱۳۹۳)

فونت تیتر ۱۰

.....
شماره پایان نامه:

۳ سانتی متر

اظهارنامه دانشجو

موضوع پایان نامه:

اینجانب دانشجو دوره دکترای تخصصی PhD/ کارشناسی ارشد دانشکده دانشگاه علوم پزشکی تهران گواهی می‌نمایم که تحقیقات ارائه شده در این پایان نامه توسط اینجانب انجام شده و صحت و اصالت مطالب نگارش شده مورد تأیید می‌باشد و در موارد استفاده از کار دیگر محققان به مرجع مورد استفاده اشاره شده است. بعلاوه گواهی می‌نمایم که مطالب مندرج در پایان نامه تاکنون برای دریافت مدرک توسط اینجانب یا فرد دیگری ارائه نشده است و هیچ بخش آن از کار سایر دانشجویان و محققین کپی نشده است. در تدوین متن پایان نامه دستورالعمل مصوب دانشگاه را به طور کامل رعایت کرده‌ام.

امضاء دانشجو:

تاریخ:

حق چاپ، نشر و مالکیت معنوی پایان نامه

- ۱- هرگونه کپی برداری به صورت کل پایان نامه یا بخشی از آن تنها با موافقت استاد راهنما مجاز می باشد.
- ۲- کلیه حقوق معنوی این اثر متعلق به دانشگاه علوم پزشکی تهران می باشد و بدون اجازه کتبی دانشگاه به شخص ثالث قابل واگذاری نیست.
- ۳- استفاده از اطلاعات و نتایج موجود در پایان نامه بدون ذکر مرجع مجاز نمی باشد.



<i>CV</i>	Coefficient of Variation
<i>IR</i>	Infra Red
<i>mg</i>	Milligram(s)
<i>ml</i>	Milliliter(s)
<i>ng</i>	nanogram (s)
<i>nm</i>	Nanometer
<i>SD</i>	Standard Deviation
<i>UV</i>	Ultra Violet

Font Times New Roman, ۱۴ pts



یک سطر با فونت تیترا ۱۴

فونت تیترا ۱۴

عنوان

صفحه

یک سطر با فونت تیترا ۱۴

فونت تیترا ۱۲

فصل اول: کلیات و بیان مسئله

- ۱-۱. مقدمه ۱
- ۲-۱. بیان مساله ۲
- ۱-۲-۱ ۲

فونت Nazanin B ۱۴

فصل دوم: بررسی متون

- ۱-۲ ۵

فصل سوم: فصل سوم: مواد و روش کار

- ۱-۳ ۴۰

فصل چهارم: یافته‌ها

- ۱-۴ ۷۰

فصل پنجم: بحث و نتیجه‌گیری

- ۱-۵ ۸۰

پیوست‌ها ۹۰

منابع و مأخذ ۱۰۱

چکیده انگلیسی ۱۰۳

پیوست ۹: فهرست جداول

فهرست جداول

فونت تیتر ۱۴

یک سطر با فونت تیتر ۱۴

عنوان

فونت تیتر ۱۴

صفحه

یک سطر با فونت تیتر ۱۴

جدول ۱-۱. عنوان اولین جدول در فصل اول.....	۲۲
جدول ۱-۳. عنوان اولین جدول در فصل سوم.....	۴۳
جدول ۲-۳. عنوان دومین جدول در فصل سوم.....	۴۸
جدول ۱-۴. عنوان اولین جدول در فصل چهارم.....	۷۳
جدول ۱-۵. عنوان اولین جدول در فصل پنجم.....	۸۲

فونت Nazanin B ۱۴

شکل ۱-۱. عنوان اولین شکل در فصل اول.....	۲۲
شکل ۱-۳. عنوان اولین شکل در فصل سوم.....	۴۱
شکل ۲-۳. عنوان دومین شکل در فصل سوم.....	۴۳
شکل ۳-۳. عنوان سومین شکل در فصل سوم.....	۴۴
شکل ۴-۳. عنوان چهارمین شکل در فصل سوم.....	۵۸
شکل ۱-۴. عنوان اولین شکل در فصل چهارم.....	۷۳
شکل ۲-۴. عنوان دومین شکل در فصل چهارم.....	۷۴
شکل ۳-۴. عنوان سومین شکل در فصل چهارم.....	۷۵
شکل ۴-۴. عنوان چهارمین شکل در فصل چهارم.....	۷۸
شکل ۵-۴. عنوان پنجمین شکل در فصل چهارم.....	۷۹
شکل ۱-۵. عنوان اولین شکل در فصل پنجم.....	۸۲

پیوست ۱۱: فهرست نمودارها

فهرست نمودارها

فونت تیترا ۱۴

یک سطر با فونت تیترا ۱۴

عنوان

فونت تیترا ۱۴

صفحه

یک سطر با فونت تیترا ۱۴

- نمودار ۱-۱. عنوان اولین نمودار در فصل اول..... ۴
- نمودار ۱-۳. عنوان اولین نمودار در فصل سوم..... ۴۵
- نمودار ۲-۳. عنوان دومین نمودار در فصل سوم..... ۴۹
- نمودار ۱-۴. عنوان اولین نمودار در فصل چهارم..... ۷۵
- نمودار ۱-۵. عنوان اولین نمودار در فصل پنجم..... ۸۳

فونت Nazanin B ۱۴

تأییدیه استاد راهنما مبنی بر آمادگی دانشجویی برای دفاع از پایان نامه

مدیر محترم گروه

به اطلاع می‌رساند پایان نامه خانم/آقای **دانشجوی مقطع :** **رشته :**
که با عنوان:

و به راهنمایی اینجانب تهیه گردیده است، قابل ارائه در جلسه دفاع می‌باشد.
تاریخ و ساعت پیشنهادی برای جلسه دفاع از پایان نامه:

*قابل توجه دانشجویان دکترای تخصصی که از ابتدای سال ۱۳۸۹ به بعد نسبت به ثبت پروپوزال خود اقدام نموده‌اند:

از آنجا که دانشجویان دکترای تخصصی برای دفاع حتماً نیاز به چاپ و یا پذیرش چاپ/آماده چاپ دو مقاله در مجلات ISI یا Medline دارند، لذا دانشجویان می‌توانند با شرایط زیر دو مقاله را آماده چاپ نمایند:

- ۱- یک مقاله مستخرج از پایان نامه در مقطع دکترای تخصصی
- ۲- یک مقاله دیگر که می‌تواند مستخرج از غیر از پایان نامه خود و در گروه آموزشی غیر از گروه آموزشی مربوطه انجام شده باشد لکن در مقطع دکترای تخصصی در دانشگاه علوم پزشکی تهران باشد.

امضای استاد/اساتید راهنما



صورت جلسه دفاع از پایان نامه کارشناسی ارشد / دکترای تخصصی PhD

جلسه دفاعیه پایان نامه کارشناسی ارشد/ دکتری تخصصی PhD خانم/آقای: دانشجوی رشته: تحت عنوان:

که به راهنمایی استاد محترم تهیه شده است، در تاریخ تشکیل گردید. این پایان نامه با توجه به ضوابط تعیین شده توسط شورای تحصیلات تکمیلی دانشکده ، ارزیابی و با نمره (به عدد، به حروف.....) و با درجه عالی بسیار خوب خوب قابل قبول مورد تأیید هیأت محترم داوران قرار گرفت.

امضا	نام نام خانوادگی	هیأت داوران
		۱-استاد راهنما
		۱-۱
		۲-۲
		۳-۳
		۲-استاد مشاور
		۱-۱
	۱- مدیر گروه :	۳-داوران
	۲- خارج از دانشگاه :	
	۳- خارج از دانشگاه :	
	۴- از گروه :	
		استاد ناظر

معاون پژوهشی دانشکده
نام و امضاء

معاون آموزشی دانشکده
نام و امضاء

Declaration

Hereby I declare that the present thesis is exclusively my own work, based on my research in the department of (نام گروه) at the Faculty of (نام دانشکده), Tehran University of Medical Sciences, Tehran, Iran.

I also declare that no part of this thesis has been submitted in this form to any other University or Institution of higher education for an academic degree. Information delivered from the published or unpublished work of others has been acknowledged in the text and a list of references is given.

All the rights including printing, duplication, translation, adoption, etc., of the results of this thesis is reserved for the Tehran University of Medical Sciences. Criticism by mentioning the source is allowed.

Student's Name

Date and Signature



Font Times New Roman, ۱۲ pts

Abstract:

Font Times New Roman, ۱۴ pts,

یک سطر با فونت Times New Roman، ۱۴

The title of present research is

Indent ۰.۵ cm

Font Times New Roman, ۱۲ pts, bold

Keywords: Lithium, Doxorubicin,

Font Times New Roman, ۱۲ pts

Indent ۰.۵ cm

پیوست ۱۶: صفحه عنوان انگلیسی

از قلم برجسته Times New Roman استفاده نمایید. متون به صورت وسط چین باشد. فاصله بین خطوط single باشد.

۲ cm



Arm size ۲×۲ cm

Teheran University of Medical Sciences

One blank line with font Times New Roman ۱۲

School of / Research Center of

Two blank lines Times New Roman, ۱۲ pts, bold

Title:

Font Times New Roman, ۱۶ pts, bold

.....
.....

Two blank lines Times New Roman, ۱۲ pts, bold

Font Times New Roman, ۱۲ pts, bold

A thesis/dissertation submitted as partial fulfillment of the requirements for Master of Science (MSc) /Doctor of Philosophy (PhD) Degree

Font Times New Roman, ۱۲ pts, bold

in

By

One blank line Times New Roman, ۱۲ pts, bold

Two blank lines Times New Roman, ۱۲ pts, bold

Font Times New Roman, ۱۲ pts, bold

Supervisor (s)

One blank line Times New Roman, ۱۲ pts, bold

Consultant(s)

Font Times New Roman, ۱۲ pts, bold

Year:

سال به میلادی ذکر شود. مثال ۲۰۱۵

Register number:

۲ cm

۳۴

پیوست ۱۷: صفحه پشت جلد به زبان انگلیسی

از قلم برجسته Times New Roman استفاده نمایید. متون به صورت وسط چین باشد. فاصله بین خطوط single باشد.



۳ cm

Arm size ۳×۳ cm

Teheran University of Medical Sciences

One blank line with font Times New Roman ۱۴

School of / Research Center of

Two blank lines Times New Roman, ۱۴ pts, bold

Title:

Font Times New Roman, ۲۰ pts, bold

.....

.....

Font Times New Roman, ۱۲ pts, bold

Two blank lines Times New Roman, ۱۴ pts, bold

A thesis/dissertation submitted as partial fulfillment of the requirements for Master of Science (MSc) /Doctor of Philosophy (PhD) Degree

Font Times New Roman, ۱۴ pts, bold

By

.....

Two blank lines Times New Roman, ۱۴ pts, bold

Font Times New Roman, ۱۴ pts, bold

Supervisor (s)

.....

Font Times New Roman, ۱۴ pts, bold

One blank lines Times New Roman, ۱۴ pts, bold

Year:

Register number:

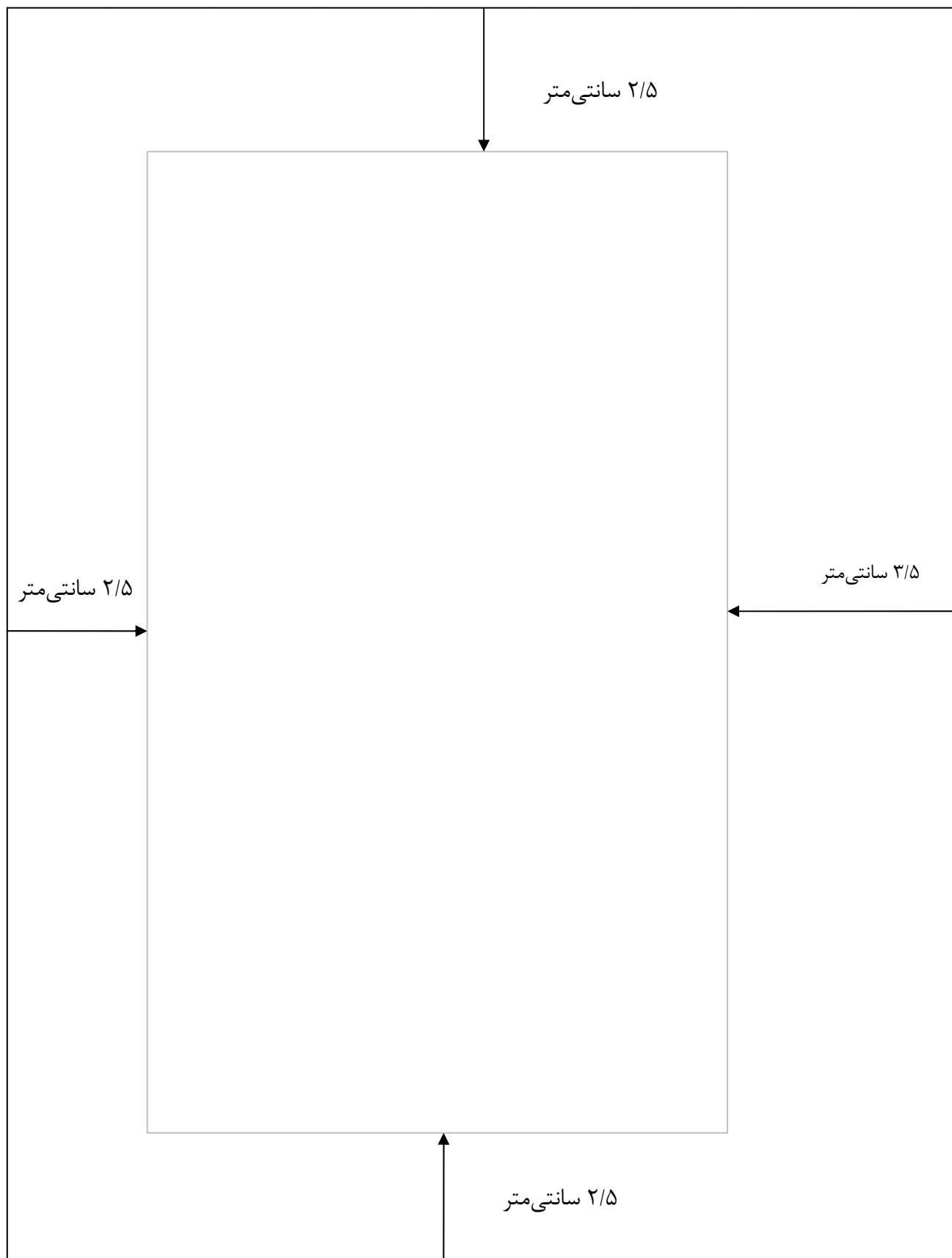
سال به میلادی ذکر شود. مثال ۲۰۱۵

۳ cm

۳۵

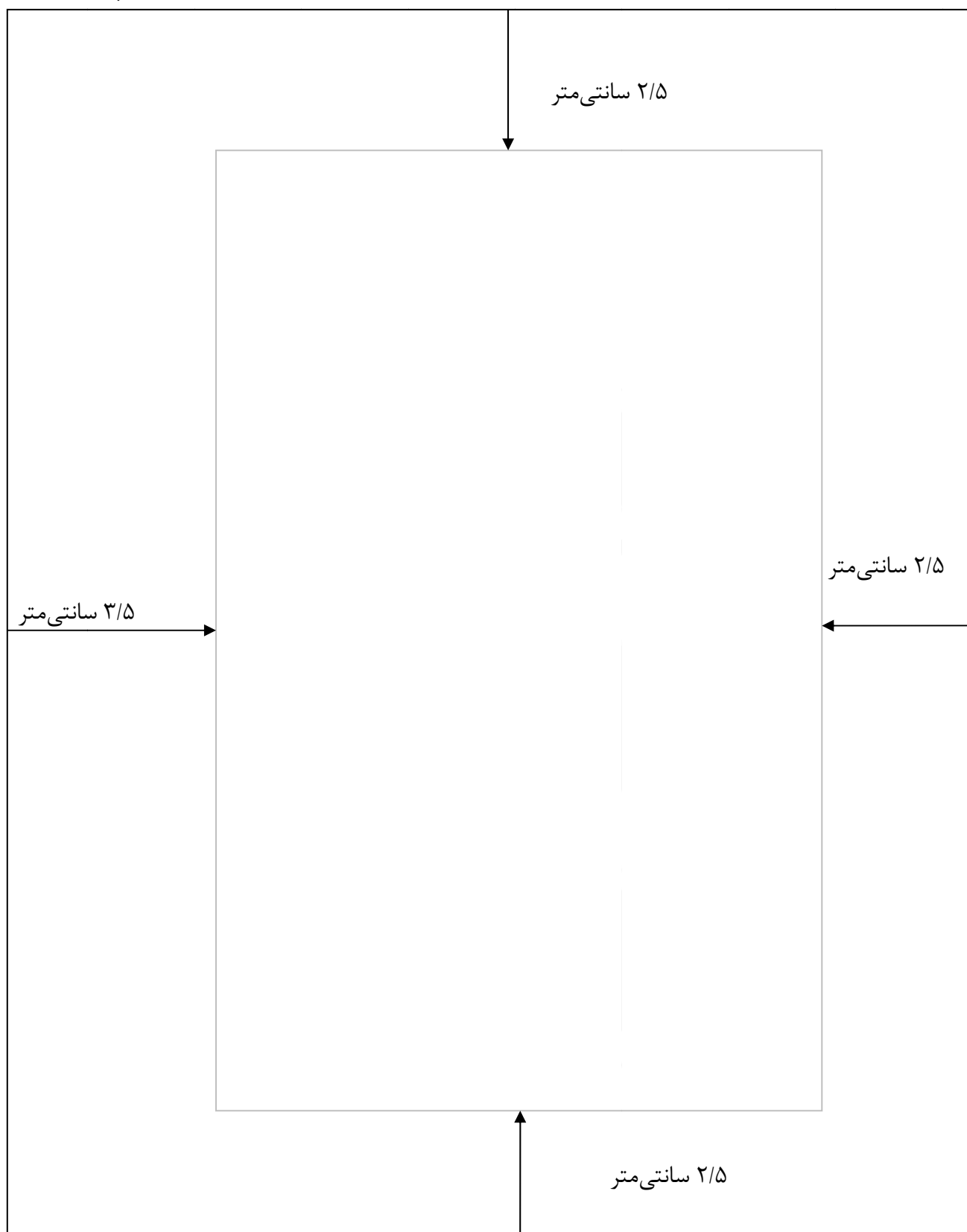
پیوست ۱۸: حاشیه در صفحات فرد

لبه کاغذ

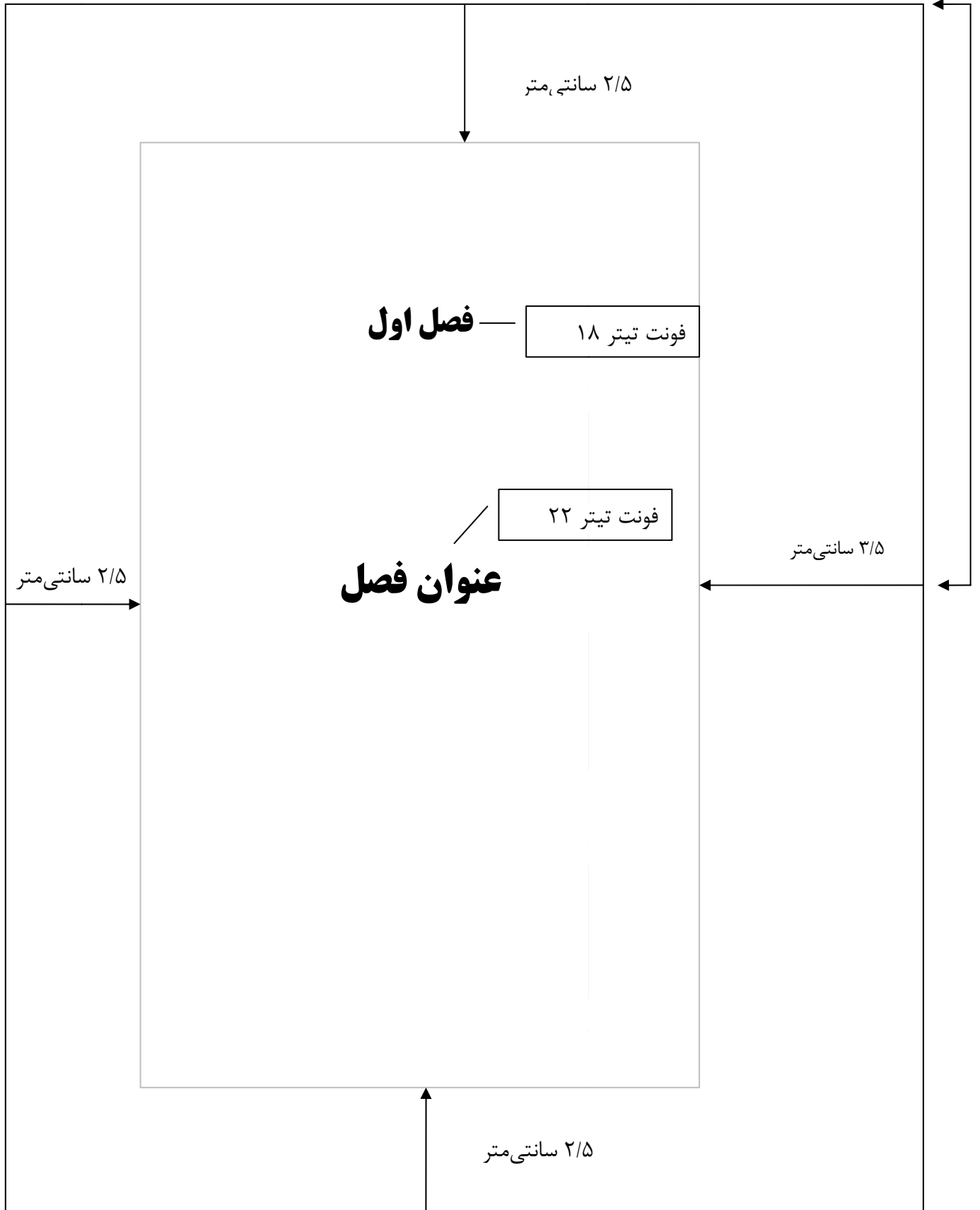


پیوست ۱۹: حاشیه در صفحات زوج

لبه کاغذ



لبه کاغذ



پیوست ۲۱: فرمت جدول

جدول ۱-۱ تعداد پایان نامه ها به تفکیک دانشکده و مقطع

دانشکده	کارشناسی ارشد	دکتری تخصصی PhD	دستیاری تخصصی
پزشکی	۱۰۰	۶۰	۲۰۰
داروسازی	۲	۴۳	۱۰
دندانپزشکی	۰	۸۰	۳۰
بهداشت	۲۰۰	۶۰	۰
پرستاری و مامائی	۵۰	۱۰	۰
پیراپزشکی	۶۰	۱۰	۰
توانبخشی	۳۰	۱۰	۰
مجموع	۴۴۲	۲۷۳	۲۴۰

جدول ۲-۱ تعداد پایان نامه ها به تفکیک دانشکده و مقطع

(نمونه جدول بدون استفاده از خط)

دانشکده	کارشناسی ارشد	دکتری تخصصی PhD	دستیاری تخصصی
پزشکی	۱۰۰	۶۰	۲۰۰
داروسازی	۲	۴۳	۱۰
دندانپزشکی	۰	۸۰	۳۰
بهداشت	۲۰۰	۶۰	۰
پرستاری و مامائی	۵۰	۱۰	۰
پیراپزشکی	۶۰	۱۰	۰
توانبخشی	۳۰	۱۰	۰
مجموع	۴۴۲	۲۷۳	۲۴۰

پیوست ۲۲: چک لیست

چک لیست دستورالعمل که باید توسط تحصیلات تکمیلی دانشکده مربوطه تکمیل گردد.

چک لیست	
<p>۱- مشخصات جلد صحافی پایان نامه</p> <p><input type="checkbox"/> فونت سطرها</p> <p><input type="checkbox"/> فاصله سطرها</p> <p><input type="checkbox"/> نام دانشجو</p> <p><input type="checkbox"/> نام اساتید راهنما</p>	<p>۲- مشخصات عطف پایان نامه</p> <p><input type="checkbox"/> نام و نام خانوادگی</p> <p><input type="checkbox"/> عنوان</p> <p><input type="checkbox"/> سال</p>
<p>۳- متن پشت جلد</p> <p><input type="checkbox"/> محل آرم دانشگاه</p> <p><input type="checkbox"/> فونت سطرها</p> <p><input type="checkbox"/> فاصله سطرها</p> <p><input type="checkbox"/> نام دانشجو</p> <p><input type="checkbox"/> نام اساتید راهنما</p>	<p>۴- صفحه سفید</p> <p><input type="checkbox"/> موجود است</p>
<p>۵- صفحه بسم الله الرحمن الرحيم</p> <p><input type="checkbox"/> موجود است</p>	<p>۶- صفحه عنوان داخل جلد</p> <p><input type="checkbox"/> محل آرم دانشگاه</p> <p><input type="checkbox"/> فونت سطرها</p> <p><input type="checkbox"/> فاصله سطرها</p> <p><input type="checkbox"/> نام دانشجو</p> <p><input type="checkbox"/> نام اساتید راهنما</p>
<p>۷- صفحه اظهارنامه</p> <p><input type="checkbox"/> تاریخ و نام و نام خانوادگی دانشجو</p> <p><input type="checkbox"/> امضاء دانشجو</p>	<p>۸- صفحه حق چاپ و تکثیر و مالکیت نتایج</p> <p><input type="checkbox"/> موجود است</p>
<p>۹- صفحات تقدیم و سپاسگزاری (در صورت وجود)</p> <p><input type="checkbox"/> حاشیه</p> <p><input type="checkbox"/> تعداد سطرها</p>	<p>۱۰- صفحه چکیده فارسی</p> <p><input type="checkbox"/> عنوان و نوع فونت</p> <p><input type="checkbox"/> حاشیه‌ها و کلید واژه‌ها</p>
<p>۱۱- صفحه علائم و اختصارات</p> <p><input type="checkbox"/> چیدمان علائم</p>	<p>۱۲- فهرست مطالب</p> <p><input type="checkbox"/> شماره‌گذاری فصل‌ها و بخش‌ها</p> <p><input type="checkbox"/> عناوین و شماره صفحه</p>
<p>۱۳- فهرست جداول</p> <p><input type="checkbox"/> شماره‌گذاری</p> <p><input type="checkbox"/> عنوان و شماره صفحه</p>	<p>۱۴- فهرست نمودارها، عکس‌ها و نقشه‌ها</p> <p><input type="checkbox"/> شماره‌گذاری</p> <p><input type="checkbox"/> عنوان و شماره صفحه</p>

چک لیست

<p>۱۷- مشخصات فصل‌ها و صفحه‌ها</p> <p><input type="checkbox"/> شروع هر فصل</p> <p><input type="checkbox"/> صفحه اول هر فصل</p> <p><input type="checkbox"/> شماره‌گذاری صفحات</p> <p><input type="checkbox"/> حاشیه‌ها و سر صفحه</p> <p><input type="checkbox"/> فاصله خطوط</p>	<p>۱۵- متن اصلی پایان‌نامه</p> <p><input type="checkbox"/> مقدمه</p> <p><input type="checkbox"/> بررسی متون</p> <p><input type="checkbox"/> مواد و روش کار</p> <p><input type="checkbox"/> یافته‌ها</p> <p><input type="checkbox"/> بحث و نتیجه‌گیری</p>
<p><input type="checkbox"/> نحوه تایپ کلمات مرکب (ctrl + shift + space)</p> <p><input type="checkbox"/> نحوه تایپ اسامی لاتین و معادل آن‌ها در پاورقی</p> <p><input type="checkbox"/> آیا جداول و نمودارها بر اساس بخش ۱-۸ دستورالعمل نگارش پایان‌نامه تهیه گردیده است؟</p>	<p>۱۶- مشخصات شکل‌ها</p> <p><input type="checkbox"/> عنوان شکل</p> <p><input type="checkbox"/> شماره شکل</p> <p><input type="checkbox"/> خوانایی شکل</p>
<p>۱۹- نحوه ارجاع به منابع در داخل متن</p> <p><input type="checkbox"/> استفاده از روش نام و سال</p>	<p>۱۸- مشخصات جداول</p> <p><input type="checkbox"/> عنوان جدول</p>
<p>۲۰- لیست منابع</p> <p><input type="checkbox"/> یکنواختی تایپ منابع بر مبنای مؤلفین و سال انتشار</p>	<p><input type="checkbox"/> شماره</p> <p><input type="checkbox"/> مشخصات خطوط</p>
<p>۲۲- تأییدیه استاد راهنما مبنی بر آمادگی دانشجو برای دفاع از پایان‌نامه</p> <p><input type="checkbox"/> نام دانشجو</p> <p><input type="checkbox"/> امضاء استاد راهنما</p>	<p>۲۱- پیوست‌ها</p> <p><input type="checkbox"/> پیوست اسامی لاتین و معادل فارسی آن‌ها</p> <p><input type="checkbox"/> شماره‌گذاری پیوست‌ها</p> <p><input type="checkbox"/> ارجاع به پیوست‌ها در داخل متن</p>
<p>۲۴- اظهارنامه به زبان انگلیسی</p> <p><input type="checkbox"/> موجود است</p>	<p>۲۳- صورت جلسه دفاع از پایان‌نامه</p> <p><input type="checkbox"/> نام دانشجو</p>
<p>۲۵- چکیده انگلیسی (Abstract)</p> <p><input type="checkbox"/> نوع فونت و اندازه</p> <p><input type="checkbox"/> یک صفحه و در قالب یک پاراگراف</p>	<p><input type="checkbox"/> تاریخ دفاع</p> <p><input type="checkbox"/> درجه ارزشیابی</p> <p><input type="checkbox"/> نام و امضاء هیات داوران</p>
<p>۲۷- صفحه سفید آخر</p> <p><input type="checkbox"/> موجود است</p>	<p>۲۶- صفحه عنوان انگلیسی</p> <p><input type="checkbox"/> موجود است</p>